

«Утверждаю»:

Директор МКУДО «Репьевская ШИ»

Н.И.Бондарева

приказ от 25.03.2019 № 102/2 - од



## ОТЧЕТ

о результатах самообследования

Муниципального казенного учреждения дополнительного образования

«Репьевская школа искусств»

(МКУДО «Репьевская ШИ»)

по состоянию на 01 апреля 2019 года

### Раздел 1. Аналитическая часть отчета о самообследовании МКУДО «Репьевская ШИ»

#### 1.1. Общие сведения об учреждении:

Школа была создана в 1965 году.

Полное наименование Учреждения — Муниципальное казенное учреждение дополнительного образования «Репьевская школа искусств».

Сокращенное: МКУДО «Репьевская ШИ»

Учредитель – Репьевский муниципальный район Воронежской области в лице отдела по образованию администрации Репьевского муниципального района.

Лицензия на право ведения образовательной деятельности: Серия 36Л01 № 0000250 от 18 ноября 2015 года выдана Департаментом образования, науки и молодежной политики Воронежской области.

Государственный статус – Учреждение.

Тип - образовательное учреждение дополнительного образования детей.

Вид – школа искусств.

Организационно-правовая форма: муниципальные казенные учреждения.

Юридический адрес: 396370, с. Репьевка, пл. Победы, 5.

факс/ тел. 8-473-74-2-16-32 e – mail: [reop.muz-shkola@mail.ru](mailto:reop.muz-shkola@mail.ru)

Адреса мест осуществления образовательной деятельности:

396370, Воронежская область, Репьевский район, с.Репьевка, площадь

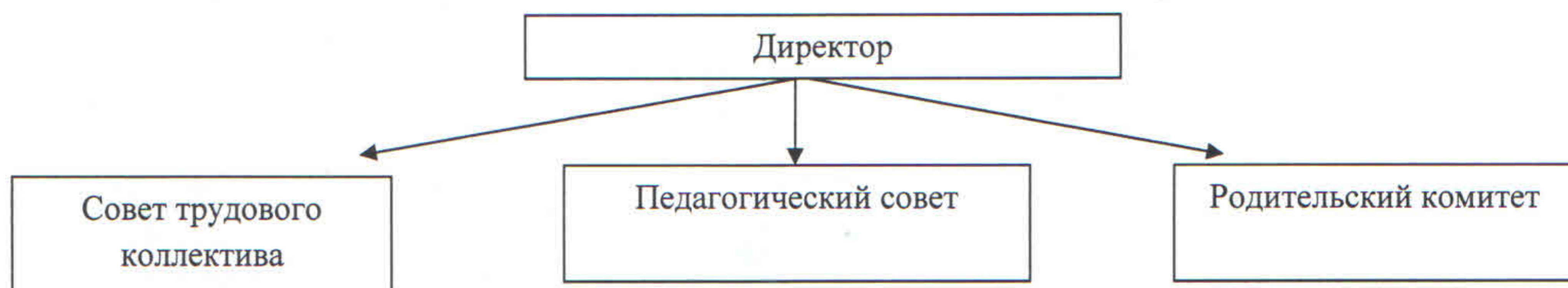
Победы,5;

396380, Воронежская область, Репьевский район, с.Бутырки, переулок

Школьный, 2;

396385 Воронежская область, Репьевский район, с.Краснолипые,  
площадь Ленина,2.

## 1.2. Структура управления:



Общая численность коллектива – 11 человек

Из них педагогический коллектив – 8 человек

Преподаватели – 8 человек

Административно – управленческий персонал – 1

Обслуживающий персонал - 2

Все преподаватели прошли курсовую подготовку в 2017 - 2018 гг.

Директор прошла аттестацию на первую категорию в 2016 году.

В 2018/2019 учебном году школа работала в соответствии с законом Российской Федерации от 29.12.2012г. № 273-ФЗ «Об образовании в Российской Федерации», от 9 октября 1992 г. № 3612-1 "Основы законодательства Российской Федерации о культуре", областной программой стабилизации и развития.

Подводя итог прошедшего учебного года можно утверждать, что уровень образовательной деятельности в школе заметно повысился и отвечает современным требованиям. Это подтверждается разработкой и реализацией новых программ почти всеми преподавателями школы в этом учебном году и результатами образовательной деятельности школы.

Основными показателями деятельности школы являются сохранность контингента и качество знаний учащихся.

Кол-во уч-ся на начало учебного года	Кол-во уч-ся на конец 1 полугодия	Сохранность контингента	Кол-во уч-ся на конец 2 полугодия	Сохранность контингента
160	160	100%	160	100%

Содержание образования в МКУДО «Репьевская ШИ» представлено дополнительными образовательными программами: дополнительной предпрофессиональной общеобразовательной программой в области искусств «Фортепиано» и общеразвивающими программами по видам искусств, которые направлены на развитие природных данных в области искусств, мотивации личности к познанию и творчеству, содействие самоопределению и самореализации обучающихся в различных сферах

жизнедеятельности в соответствии с их потенциальными возможностями и познавательными интересами.

Образовательные программы, допущенные к реализации в МКУДО «Репьевская ШИ», разработаны на основании:

1. Федеральных государственных требований, установленных к минимуму содержания, структуре и условиям реализации дополнительной предпрофессиональной общеобразовательной программы в области музыкального искусства «Фортепиано»;
2. Рекомендаций к минимуму содержания и структуре общеразвивающим программам в области искусств.

Основными показателями деятельности школы являются сохранность контингента и качество знаний учащихся.

### **Распределение программ по срокам реализации**

8(9) лет – дополнительная предпрофессиональная общеобразовательная программа в области музыкального искусства «Фортепиано»;

4 года – общеразвивающие программы в области искусств.

### **Программно-методическое обеспечение МКУДО «Репьевская ШИ»**

<b>Программа</b>	<b>Нормативные сроки обучения</b>	<b>Учебные предметы</b>
Дополнительная предпрофессиональная общеобразовательная программа в области музыкального искусства «Фортепиано»	8 лет	- Фортепиано - Сольфеджио - Муз. литература - Хор - Предмет по выбору (слуш. музыки)
Дополнительная общеразвивающая программа «Фортепиано»	4 года	- Муз. инструмент - Сольфеджио - Муз. литература - Хор - ансамбль
Дополнительная общеразвивающая программа «Баян, аккордеон»	4 года	- Муз. инструмент - Сольфеджио - Муз. литература - Хор - ансамбль
Дополнительная общеразвивающая программа «Гитара, домра»	4 года	- Муз. инструмент - Сольфеджио - Муз. литература - Хор - ансамбль

Дополнительная  
общеразвивающая программа  
«Фольклорное искусство»

4 года

- Муз. инструмент
- Сольфеджио
- Фольклорный ансамбль
- Народное творчество

Дополнительная  
общеразвивающая программа  
«Изобразительное искусство»

4 года

- Рисунок
- Живопись
- Станковая композиция
- Декор. композиция
- История изобразительного искусства
- Пленэр

Дополнительная  
общеразвивающая программа  
«Театральное искусство»

4 года

- Основы актерского мастерства
- Ритмика
- Сценическое движение
- Сценическая практика
- Кукольный театр
- Грим

Свидетельством хорошего усвоения программы являются успешные результаты промежуточного и итогового контроля обучающихся.

Проведение мониторинга качества выполнения образовательных программ позволяет выявить уровень обученности воспитанников. Высокое качество дополнительных образовательных услуг подтверждается результативными показателями образовательного процесса, уровнем достижения обучающихся и данными проводимого мониторинга.

Среди главных достижений школы за этот период можно отметить положительный процесс качественного обновления образовательной среды, расширение сферы влияния учреждения в области образовательной, культурно-просветительской и методической деятельности в Репьевском районе.

В истекшем году новые формы в целом приобрела организация работы с родителями: систематически работал родительский комитет, который не только помогал решать хозяйственные вопросы, но и постоянно знакомился с содержанием образовательного процесса, организовывал поездки детей в театры областного центра – города Воронеж.

## Раздел 2. Показатели деятельности МКУДО «Репьевская ШИ» за период с 01.04.2018. по 01.04.2019.

№ п/п	Показатели	Единица измерения
1.	<b>Образовательная деятельность</b>	
1.1	Общая численность учащихся, в том числе:	160

1.1.1	Детей дошкольного возраста (3-7 лет)	15
1.1.2	Детей младшего школьного возраста (7-11 лет)	52
1.1.3	Детей среднего школьного возраста (11-15 лет)	67
1.1.4	Детей старшего школьного возраста (15-17 лет)	26
1.2	Численность учащихся, обучающихся по образовательным программам по договорам об оказании платных образовательных услуг	0
1.3	Численность/удельный вес численности учащихся, занимающихся в 2 и более объединениях (кружках, секциях, клубах), в общей численности учащихся	10/6
1.4	Численность/удельный вес численности учащихся с применением дистанционных образовательных технологий, электронного обучения, в общей численности учащихся	0/0
1.5	Численность/удельный вес численности учащихся по образовательным программам для детей с выдающимися способностями, в общей численности учащихся	6/4
1.6	Численность/удельный вес численности учащихся по образовательным программам, направленным на работу с детьми с особыми потребностями в образовании, в общей численности учащихся, в том числе:	2/1
1.6.1	Учащиеся с ограниченными возможностями здоровья	0/0
1.6.2	Дети-сироты, дети, оставшиеся без попечения родителей	2/1
1.6.3	Дети-мигранты	0/0
1.6.4	Дети, попавшие в трудную жизненную ситуацию	0/0
1.7	Численность/удельный вес численности учащихся, занимающихся учебно-исследовательской, проектной деятельностью, в общей численности учащихся	0/0
1.8	Численность/удельный вес численности учащихся, принявших участие в массовых	136/85

	мероприятиях (конкурсы, соревнования, фестивали, конференции), в общей численности учащихся, в том числе:	
1.8.1	На муниципальном уровне	95/59
1.8.2	На региональном уровне	26/16
1.8.3	На межрегиональном уровне	7/4
1.8.4	На федеральном уровне	4/2
1.8.5	На международном уровне	4/2
1.9	Численность/удельный вес численности учащихся-победителей и призеров массовых мероприятий (конкурсы, соревнования, фестивали, конференции), в общей численности учащихся, в том числе:	52/33
1.9.1	На муниципальном уровне	43/27
1.9.2	На региональном уровне	3/1
1.9.3	На межрегиональном уровне	3/1
1.9.4	На федеральном уровне	1/0,6
1.9.5	На международном уровне	2/1,2
1.10	Численность/удельный вес численности учащихся, участвующих в образовательных и социальных проектах, в общей численности учащихся, в том числе:	10/6
1.10.1	Муниципального уровня	10/6
1.10.2	Регионального уровня	0/0
1.10.3	Межрегионального уровня	0/0
1.10.4	Федерального уровня	0/0
1.10.5	Международного уровня	0/0
1.11	Количество массовых мероприятий, проведенных образовательной организацией, в том числе:	72
1.11.1	На муниципальном уровне	72
1.11.2	На региональном уровне	0
1.11.3	На межрегиональном уровне	0
1.11.4	На федеральном уровне	0
1.11.5	На международном уровне	0
1.12	Общая численность педагогических работников	7
1.13	Численность/удельный вес численности педагогических работников, имеющих высшее образование, в общей численности педагогических работников	1/14
1.14	Численность/удельный вес численности педагогических работников, имеющих высшее образование педагогической	1/14

	направленности (профиля), в общей численности педагогических работников	
1.15	Численность/удельный вес численности педагогических работников, имеющих среднее профессиональное образование, в общей численности педагогических работников	6/85
1.16	Численность/удельный вес численности педагогических работников, имеющих среднее профессиональное образование педагогической направленности (профиля), в общей численности педагогических работников	6/85
1.17	Численность/удельный вес численности педагогических работников, которым по результатам аттестации присвоена квалификационная категория в общей численности педагогических работников, в том числе:	0/0
1.17.1	Высшая	0/0
1.17.2	Первая	3/43
1.18	Численность/удельный вес численности педагогических работников в общей численности педагогических работников, педагогический стаж работы которых составляет:	1/14
1.18.1	До 5 лет	1/14
1.18.2	Свыше 30 лет	0/0
1.19	Численность/удельный вес численности педагогических работников в общей численности педагогических работников в возрасте до 30 лет	0/0
1.20	Численность/удельный вес численности педагогических работников в общей численности педагогических работников в возрасте от 55 лет	0/0
1.21	Численность/удельный вес численности педагогических и административно-	8/100

	хозяйственных работников, прошедших за последние 5 лет повышение квалификации/профессиональную переподготовку по профилю педагогической деятельности или иной осуществляемой в образовательной организации деятельности, в общей численности педагогических и административно-хозяйственных работников	
1.22	Численность/удельный вес численности специалистов, обеспечивающих методическую деятельность образовательной организации, в общей численности сотрудников образовательной организации	2/28
1.23	Количество публикаций, подготовленных педагогическими работниками образовательной организации:	4/56
1.23.1	За 3 года	3/42
1.23.2	За отчетный период	1/14
1.24	Наличие в организации дополнительного образования системы психолого-педагогической поддержки одаренных детей, иных групп детей, требующих повышенного педагогического внимания	нет
<b>2.</b>	<b>Инфраструктура</b>	
2.1	Количество компьютеров в расчете на одного учащегося	-
2.2	Количество помещений для осуществления образовательной деятельности, в том числе:	8
2.2.1	Учебный класс	8
2.2.2	Лаборатория	-
2.2.3	Мастерская	-
2.2.4	Танцевальный класс	-
2.2.5	Спортивный зал	-
2.2.6	Бассейн	-
2.3	Количество помещений для организации досуговой деятельности учащихся, в том числе:	1
2.3.1	Актальный зал	1
2.3.2	Концертный зал	-
2.3.3	Игровое помещение	-
2.4	Наличие загородных оздоровительных лагерей, баз отдыха	нет



2.5	Наличие в образовательной организации системы электронного документооборота	да
2.6	Наличие читального зала библиотеки, в том числе:	нет
2.6.1	С обеспечением возможности работы на стационарных компьютерах или использования переносных компьютеров	по классам
2.6.2	С медиатекой	да
2.6.3	Оснащенного средствами сканирования и распознавания текстов	нет
2.6.4	С выходом в Интернет с компьютеров, расположенных в классе	да
2.6.5	С контролируемой распечаткой бумажных материалов	да
2.7	Численность/удельный вес численности учащихся, которым обеспечена возможность пользоваться широкополосным Интернетом (не менее 2 Мб/с), в общей численности учащихся	4/2,4

Директор МКУДО «Репьевская ШИ» \_\_\_\_\_



Н.И.Бондарева