

«Утверждаю»:

Директор МКУДО «Репьёвская ШИ»

Н.И.Бондарева

приказ от 23.03.2022 № 133 - од



ОТЧЕТ

о результатах самообследования Муниципального казенного учреждения дополнительного образования «Репьёвская школа искусств» (МКУДО «Репьёвская ШИ») по состоянию на 01 апреля 2022 года

Раздел 1. Аналитическая часть отчета о самообследовании МКУДО «Репьёвская ШИ»

1.1. Общие сведения об учреждении:

Школа была создана в 1965 году.

Полное наименование Учреждения — Муниципальное казенное учреждение дополнительного образования «Репьёвская школа искусств».

Сокращенное: МКУДО «Репьёвская ШИ»

Учредитель – Репьёвский муниципальный район Воронежской области в лице Отдела культуры администрации Репьёвского муниципального района.

Лицензия на право ведения образовательной деятельности: Серия 36Л01 № 0000250 от 18 ноября 2015 года выдана Департаментом образования, науки и молодежной политики Воронежской области.

Государственный статус – Учреждение.

Тип - учреждение дополнительного образования.

Вид – школа искусств.

Организационно-правовая форма: муниципальные казенные учреждения.

Юридический адрес: 396370, с. Репьёвка, пл. Победы, 5.

факс/ тел. 8-473-74-2-16-32 e – mail: reop.muz-shkola@mail.ru

Адреса мест осуществления образовательной деятельности:

396370, Воронежская область, Репьёвский район, с.Репьёвка, площадь

Победы,5;

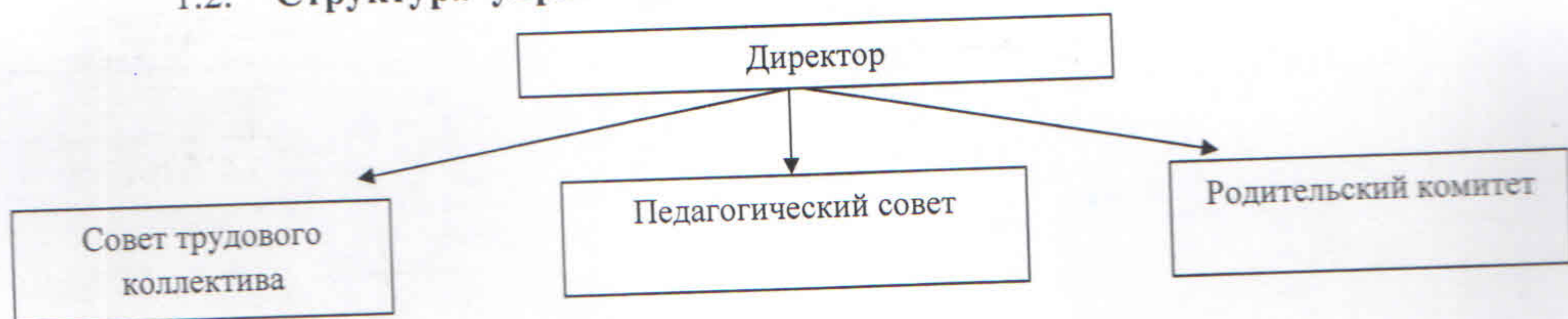
396380, Воронежская область, Репьёвский район, с.Бутырки, переулок

Школьный, 2;

396385 Воронежская область, Репьёвский район, с.Краснолипые,

площадь Ленина,2.

1.2. Структура управления:



Общая численность коллектива – 10 человек
 Из них педагогический коллектив – 7 человек
 Преподаватели – 7 человек
 Административно – управленческий персонал – 1
 Обслуживающий персонал - 2
 Все преподаватели прошли курсовую подготовку в 2019 - 2022 гг.
 Директор прошла аттестацию на первую категорию в 2020 году.

В 2021/2022 учебном году школа работала в соответствии с законом Российской Федерации от 29.12.2012г. № 273-ФЗ «Об образовании в Российской Федерации», от 9 октября 1992 г. № 3612-1 "Основы законодательства Российской Федерации о культуре", областной программой стабилизации и развития.

Подводя итог прошедшего учебного года можно утверждать, что уровень образовательной деятельности в школе заметно повысился и отвечает современным требованиям. Это подтверждается разработкой и реализацией новых программ почти всеми преподавателями школы в этом учебном году и результатами образовательной деятельности школы.

Основными показателями деятельности школы являются сохранность контингента и качество знаний учащихся.

Кол-во уч-ся на начало учебного года	Кол-во уч-ся на конец 1 полугодия	Сохранность контингента	Кол-во уч-ся на конец 2 полугодия	Сохранность контингента
182	182	100%	182	100%

Содержание образования в МКУДО «Репьёвская ШИ» представлено дополнительными образовательными программами: дополнительной предпрофессиональной общеобразовательной программой в области музыкального искусства «Фортепиано» и общеразвивающими программами по видам искусств, которые направлены на развитие природных данных в области искусств, мотивации личности к познанию и творчеству, содействие самоопределению и самореализации обучающихся в различных сферах жизнедеятельности в соответствии с их потенциальными возможностями и познавательными интересами.

Образовательные программы, допущенные к реализации в МКУДО «Репьёвская ШИ», разработаны на основании:

1. Федеральных государственных требований, установленных к минимуму содержания, структуре и условиям реализации дополнительной предпрофессиональной общеобразовательной программы в области музыкального искусства «Фортепиано»;
2. «Рекомендаций по организации образовательной методической деятельности при реализации общеразвивающих программ в области искусств», направленных письмом Министерства культуры Российской Федерации от 21.11.2013 №191-01-39/06-ГИ

Распределение программ по срокам реализации

8(9) лет – дополнительная предпрофессиональная общеобразовательная программа в области музыкального искусства «Фортепиано»;

4 года – общеразвивающие программы в области искусств.

Программно-методическое обеспечение МКУДО «Репьёвская ШИ»

Программа	Нормативные сроки обучения	Учебные предметы
Дополнительная предпрофессиональная общеобразовательная программа в области музыкального искусства «Фортепиано»	8 лет	- Фортепиано - Сольфеджио - Муз. литература - Хор - Ансамбль - Концертмейстерский класс - Слушание музыки
Дополнительная общеразвивающая программа «Баян, аккордеон»	4 года	- Муз. инструмент - Сольфеджио - Муз. литература - Хор - ансамбль
Дополнительная общеразвивающая программа «Гитара»	4 года	- Муз. инструмент - Сольфеджио - Муз. литература - Хор - ансамбль
Дополнительная общеразвивающая программа «Фольклорное искусство»	4 года	- Муз. инструмент - Сольфеджио - Фольклорный ансамбль - Народное творчество
Дополнительная общеразвивающая программа «Изобразительное искусство»	4 года	- Основы изобразительного искусства и рисования - Графика - Книжная графика

Дополнительная
общеразвивающая программа
«Театральное искусство»

4 года

- Театральное творчество
- Театральные игры
- Подготовка сценических номеров
- Кукольный театр

Свидетельством хорошего усвоения программы являются успешные результаты промежуточного и итогового контроля обучающихся.

Проведение мониторинга качества выполнения образовательных программ позволяет выявить уровень подготовки воспитанников. Высокое качество дополнительных образовательных услуг подтверждается результативными показателями образовательного процесса, уровнем достижения обучающихся и данными проводимого мониторинга. Не смотря на периоды дистанционного обучения детей в связи с пандемией, качество образования детей не ухудшилось. По-прежнему дети принимали активное участие в дистанционных конкурсах различного уровня и занимали призовые места.

Среди главных достижений школы за этот период можно отметить положительный процесс качественного обновления образовательной среды, расширение сферы влияния учреждения в области образовательной, культурно-просветительской и методической деятельности в Репьевском районе.

В истекшем году новые формы в целом приобрела организация работы с родителями: систематически работал родительский комитет, который не только помогал решать хозяйственные вопросы, но и постоянно знакомился с содержанием образовательного процесса.

Раздел 2. Показатели деятельности МКУДО «Репьевская ШИ» за период с 01.04.2021 по 01.04.2022

№ п/п	Показатели	Единица измерения
1.	Образовательная деятельность	
1.1	Общая численность учащихся, в том числе:	182
1.1.1	Детей дошкольного возраста (3-7 лет)	5
1.1.2	Детей младшего школьного возраста (7-11 лет)	64
1.1.3	Детей среднего школьного возраста (11-15 лет)	77
1.1.4	Детей старшего школьного возраста (15-17 лет)	36
1.2	Численность учащихся, обучающихся по образовательным программам по договорам об оказании платных образовательных услуг	0
1.3	Численность/удельный вес численности учащихся, занимающихся в 2 и более	12/7

	объединениях (кружках, секциях, клубах), в общей численности учащихся	
1.4	Численность/удельный вес численности учащихся с применением дистанционных образовательных технологий, электронного обучения, в общей численности учащихся	87/50
1.5	Численность/удельный вес численности учащихся по образовательным программам для детей с выдающимися способностями, в общей численности учащихся	15/9
1.6	Численность/удельный вес численности учащихся по образовательным программам, направленным на работу с детьми с особыми потребностями в образовании, в общей численности учащихся, в том числе:	15/9
1.6.1	Учащиеся с ограниченными возможностями здоровья	0/0
1.6.2	Дети-сироты, дети, оставшиеся без попечения родителей	0/0
1.6.3	Дети-мигранты	0/0
1.6.4	Дети, попавшие в трудную жизненную ситуацию	0/0
1.7	Численность/удельный вес численности учащихся, занимающихся учебно-исследовательской, проектной деятельностью, в общей численности учащихся	18/10
1.8	Численность/удельный вес численности учащихся, принявших участие в массовых мероприятиях (конкурсы, соревнования, фестивали, конференции), в общей численности учащихся, в том числе:	182/100
1.8.1	На муниципальном уровне	182/100
1.8.2	На региональном уровне	12/7
1.8.3	На межрегиональном уровне	6/3
1.8.4	На федеральном уровне	5/2
1.8.5	На международном уровне	5/2
1.9	Численность/удельный вес численности учащихся-победителей и призеров массовых мероприятий (конкурсы, соревнования, фестивали, конференции), в общей	42/24

	численности учащихся, в том числе:	
1.9.1	На муниципальном уровне	25/14
1.9.2	На региональном уровне	5/2
1.9.3	На межрегиональном уровне	2/1
1.9.4	На федеральном уровне	3/1,1
1.9.5	На международном уровне	3/1,1
1.10	Численность/удельный вес численности учащихся, участвующих в образовательных и социальных проектах, в общей численности учащихся, в том числе:	25/14
1.10.1	Муниципального уровня	18/10
1.10.2	Регионального уровня	18/10
1.10.3	Межрегионального уровня	0/0
1.10.4	Федерального уровня	0/0
1.10.5	Международного уровня	0/0
1.11	Количество массовых мероприятий, проведенных образовательной организацией, в том числе:	84
1.11.1	На муниципальном уровне	84
1.11.2	На региональном уровне	0
1.11.3	На межрегиональном уровне	0
1.11.4	На федеральном уровне	0
1.11.5	На международном уровне	0
1.12	Общая численность педагогических работников	7
1.13	Численность/удельный вес численности педагогических работников, имеющих высшее образование, в общей численности педагогических работников	3/42,8
1.14	Численность/удельный вес численности педагогических работников, имеющих высшее образование педагогической направленности (профиля), в общей численности педагогических работников	2/28,6
1.15	Численность/удельный вес численности педагогических работников, имеющих среднее профессиональное образование, в общей численности педагогических работников	5/57
1.16	Численность/удельный вес численности педагогических работников, имеющих среднее профессиональное образование педагогической направленности (профиля), в общей численности педагогических	5/57

	работников	
1.17	Численность/удельный вес численности педагогических работников, которым по результатам аттестации присвоена квалификационная категория в общей численности педагогических работников, в том числе:	1/14
1.17.1	Высшая	0/0
1.17.2	Первая	1/14
1.18	Численность/удельный вес численности педагогических работников в общей численности педагогических работников, педагогический стаж работы которых составляет:	1/14
1.18.1	До 5 лет	2/28,5
1.18.2	Свыше 30 лет	1/14
1.19	Численность/удельный вес численности педагогических работников в общей численности педагогических работников в возрасте до 30 лет	0/0
1.20	Численность/удельный вес численности педагогических работников в общей численности педагогических работников в возрасте от 55 лет	0/0
1.21	Численность/удельный вес численности педагогических и административно-хозяйственных работников, прошедших за последние 5 лет повышение квалификации/профессиональную переподготовку по профилю педагогической деятельности или иной осуществляемой в образовательной организации деятельности, в общей численности педагогических и административно-хозяйственных работников	7/100
1.22	Численность/удельный вес численности специалистов, обеспечивающих методическую деятельность образовательной организации, в общей численности сотрудников образовательной организации	3/42,8
1.23	Количество публикаций, подготовленных педагогическими работниками образовательной организации:	
1.23.1	За 3 года	142
1.23.2	За отчетный период	31
1.24	Наличие в организации дополнительного образования системы психолого-	нет

	педагогической поддержки одаренных детей, иных групп детей, требующих повышенного педагогического внимания	
2.	Инфраструктура	
2.1	Количество компьютеров в расчете на одного учащегося	0,03
2.2	Количество помещений для осуществления образовательной деятельности, в том числе:	8
2.2.1	Учебный класс	8
2.2.2	Лаборатория	-
2.2.3	Мастерская	-
2.2.4	Танцевальный класс	-
2.2.5	Спортивный зал	-
2.2.6	Бассейн	-
2.3	Количество помещений для организации досуговой деятельности учащихся, в том числе:	1
2.3.1	Актальный зал	1
2.3.2	Концертный зал	-
2.3.3	Игровое помещение	-
2.4	Наличие загородных оздоровительных лагерей, баз отдыха	нет
2.5	Наличие в образовательной организации системы электронного документооборота	да
2.6	Наличие читального зала библиотеки, в том числе:	нет

2.6.1	С обеспечением возможности работы на стационарных компьютерах или использования переносных компьютеров	по классам
2.6.2	С медиатекой	да
2.6.3	Оснащенного средствами сканирования и распознавания текстов	да
2.6.4	С выходом в Интернет с компьютеров, расположенных в классе	да
2.6.5	С контролируемой распечаткой бумажных материалов	да
2.7	Численность/удельный вес численности учащихся, которым обеспечена возможность пользоваться широкополосным Интернетом (не менее 2 Мб/с), в общей численности учащихся	182/100

Директор МКУДО «Репьёвская ШИ» _____



Н.И.Бондарева

**ДОКУМЕНТ ПОДПИСАН
ЭЛЕКТРОННОЙ ПОДПИСЬЮ**

СВЕДЕНИЯ О СЕРТИФИКАТЕ ЭП

Сертификат 603332450510203670830559428146817986133868576181

Владелец Бондарева Надежда Ивановна

Действителен с 14.03.2022 по 14.03.2023