



«Утверждаю»:

Директор МКУДО «Репьевская ШИ»

Н.И.Бондарева

приказ от 23.03.2021 № 119 - од

ОТЧЕТ

о результатах самообследования

Муниципального казенного учреждения дополнительного образования

«Репьевская школа искусств»

(МКУДО «Репьевская ШИ»)

по состоянию на 01 апреля 2021 года

Раздел 1. Аналитическая часть отчета о самообследовании МКУДО «Репьевская ШИ»

1.1. Общие сведения об учреждении:

Школа была создана в 1965 году.

Полное наименование Учреждения — Муниципальное казенное учреждение дополнительного образования «Репьевская школа искусств».

Сокращенное: МКУДО «Репьевская ШИ»

Учредитель – Репьевский муниципальный район Воронежской области в лице Отдела культуры администрации Репьевского муниципального района. Лицензия на право ведения образовательной деятельности: Серия 36Л01 № 0000250 от 18 ноября 2015 года выдана Департаментом образования, науки и молодежной политики Воронежской области.

Государственный статус – Учреждение.

Тип - образовательное учреждение дополнительного образования детей и взрослых.

Вид – школа искусств.

Организационно-правовая форма: муниципальные казенные учреждения.

Юридический адрес: 396370, с. Репьевка, пл. Победы, 5.

факс/ тел. 8-473-74-2-16-32 e – mail: reop.muz-shkola@mail.ru

Адреса мест осуществления образовательной деятельности:

396370, Воронежская область, Репьевский район, с.Репьевка, площадь

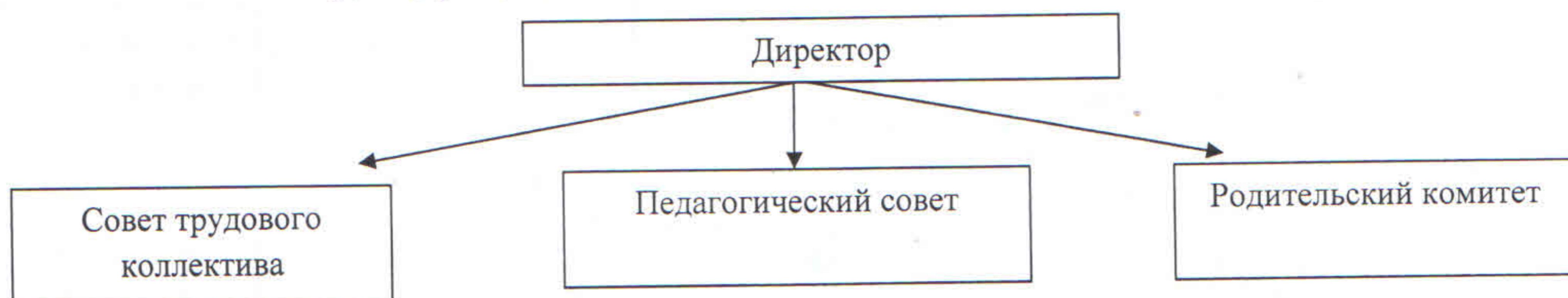
Победы,5;

396380, Воронежская область, Репьевский район, с.Бутырки, переулок

Школьный, 2;

396385 Воронежская область, Репьевский район, с.Краснолипые,
площадь Ленина,2.

1.2. Структура управления:



Общая численность коллектива – 10 человек

Из них педагогический коллектив – 7 человек

Преподаватели – 7 человек

Административно – управленческий персонал – 1

Обслуживающий персонал - 2

Все преподаватели прошли курсовую подготовку в 2019 - 2021 гг.

Директор прошла аттестацию на первую категорию в 2020 году.

В 2020/2021 учебном году школа работала в соответствии с законом Российской Федерации от 29.12.2012г. № 273-ФЗ «Об образовании в Российской Федерации», от 9 октября 1992 г. № 3612-1 "Основы законодательства Российской Федерации о культуре", областной программой стабилизации и развития.

Подводя итог прошедшего учебного года можно утверждать, что уровень образовательной деятельности в школе заметно повысился и отвечает современным требованиям. Это подтверждается разработкой и реализацией новых программ почти всеми преподавателями школы в этом учебном году и результатами образовательной деятельности школы.

Основными показателями деятельности школы являются сохранность контингента и качество знаний учащихся.

| Кол-во уч-ся на начало учебного года | Кол-во уч-ся на конец 1 полугодия | Сохранность контингента | Кол-во уч-ся на конец 2 полугодия | Сохранность контингента |
|--------------------------------------|-----------------------------------|-------------------------|-----------------------------------|-------------------------|
| 173 | 173 | 100% | 173 | 100% |

Содержание образования в МКУДО «Репьевская ШИ» представлено дополнительными образовательными программами: дополнительной предпрофессиональной общеобразовательной программой в области искусств «Фортепиано» и общеразвивающими программами по видам искусств, которые направлены на развитие природных данных в области искусств, мотивации личности к познанию и творчеству, содействие самоопределению и самореализации обучающихся в различных сферах

жизнедеятельности в соответствии с их потенциальными возможностями и познавательными интересами.

Образовательные программы, допущенные к реализации в МКУДО «Репьевская ШИ», разработаны на основании:

1. Федеральных государственных требований, установленных к минимуму содержания, структуре и условиям реализации дополнительной предпрофессиональной общеобразовательной программы в области музыкального искусства «Фортепиано»;
2. «Рекомендаций по организации образовательной методической деятельности при реализации общеразвивающих программ в области искусств», направленных письмом Министерства культуры Российской Федерации от 21.11.2013 №191-01-39/06-ГИ

Распределение программ по срокам реализации

8(9) лет – дополнительная предпрофессиональная общеобразовательная программа в области музыкального искусства «Фортепиано»;

4 года – общеразвивающие программы в области искусств.

Программно-методическое обеспечение МКУДО «Репьевская ШИ»

| Программа | Нормативные сроки обучения | Учебные предметы |
|---|----------------------------|---|
| Дополнительная предпрофессиональная общеобразовательная программа в области музыкального искусства «Фортепиано» | 8 лет | - Фортепиано - Сольфеджио - Муз. литература - Хор - Ансамбль - Концертмейстерский класс - Предмет по выбору (слушание музыки) |
| Дополнительная общеразвивающая программа «Баян, аккордеон» | 4 года | - Муз. инструмент - Сольфеджио - Муз. литература - Хор - ансамбль |
| Дополнительная общеразвивающая программа «Гитара» | 4 года | - Муз. инструмент - Сольфеджио - Муз. литература - Хор - ансамбль |
| Дополнительная общеразвивающая программа «Фольклорное искусство» | 4 года | - Муз. инструмент - Сольфеджио - Фольклорный ансамбль - Народное творчество |

| | | |
|--|--------|--|
| Дополнительная общеразвивающая программа «Изобразительное искусство» | 4 года | - Основы изобразительного искусства и рисования - Графика - Книжная графика |
| Дополнительная общеразвивающая программа «Театральное искусство» | 4 года | - Театральное творчество - Театральные игры - Подготовка сценических номеров - Кукольный театр |

Свидетельством хорошего усвоения программы являются успешные результаты промежуточного и итогового контроля обучающихся.

Проведение мониторинга качества выполнения образовательных программ позволяет выявить уровень подготовки воспитанников. Высокое качество дополнительных образовательных услуг подтверждается результативными показателями образовательного процесса, уровнем достижения обучающихся и данными проводимого мониторинга.

Среди главных достижений школы за этот период можно отметить положительный процесс качественного обновления образовательной среды, расширение сферы влияния учреждения в области образовательной, культурно-просветительской и методической деятельности в Репьевском районе.

В истекшем году новые формы в целом приобрела организация работы с родителями: систематически работал родительский комитет, который не только помогал решать хозяйственные вопросы, но и постоянно знакомился с содержанием образовательного процесса.

Раздел 2. Показатели деятельности МКУДО «Репьевская ШИ» за период с 01.04.2020 по 01.04.2021

| № п/п | Показатели | Единица измерения |
|-----------|--|-------------------|
| 1. | Образовательная деятельность | |
| 1.1 | Общая численность учащихся, в том числе: | 173 |
| 1.1.1 | Детей дошкольного возраста (3-7 лет) | 4 |
| 1.1.2 | Детей младшего школьного возраста (7-11 лет) | 62 |
| 1.1.3 | Детей среднего школьного возраста (11-15 лет) | 76 |
| 1.1.4 | Детей старшего школьного возраста (15-17 лет) | 31 |
| 1.2 | Численность учащихся, обучающихся по образовательным программам по договорам об оказании платных образовательных услуг | 0 |

| | | |
|-------|--|---------|
| 1.3 | Численность/удельный вес численности учащихся, занимающихся в 2 и более объединениях (кружках, секциях, клубах), в общей численности учащихся | 12/7 |
| 1.4 | Численность/удельный вес численности учащихся с применением дистанционных образовательных технологий, электронного обучения, в общей численности учащихся | 87/50 |
| 1.5 | Численность/удельный вес численности учащихся по образовательным программам для детей с выдающимися способностями, в общей численности учащихся | 15/9 |
| 1.6 | Численность/удельный вес численности учащихся по образовательным программам, направленным на работу с детьми с особыми потребностями в образовании, в общей численности учащихся, в том числе: | 15/9 |
| 1.6.1 | Учащиеся с ограниченными возможностями здоровья | 0/0 |
| 1.6.2 | Дети-сироты, дети, оставшиеся без попечения родителей | 3/1 |
| 1.6.3 | Дети-мигранты | 0/0 |
| 1.6.4 | Дети, попавшие в трудную жизненную ситуацию | 0/0 |
| 1.7 | Численность/удельный вес численности учащихся, занимающихся учебно-исследовательской, проектной деятельностью, в общей численности учащихся | 18/10 |
| 1.8 | Численность/удельный вес численности учащихся, принявших участие в массовых мероприятиях (конкурсы, соревнования, фестивали, конференции), в общей численности учащихся, в том числе: | 173/100 |
| 1.8.1 | На муниципальном уровне | 173/100 |
| 1.8.2 | На региональном уровне | 12/7 |
| 1.8.3 | На межрегиональном уровне | 6/3 |
| 1.8.4 | На федеральном уровне | 5/2 |
| 1.8.5 | На международном уровне | 5/2 |
| 1.9 | Численность/удельный вес численности учащихся-победителей и призеров массовых | 42/24 |

| | | |
|--------|---|--------|
| | мероприятий (конкурсы, соревнования, фестивали, конференции), в общей численности учащихся, в том числе: | |
| 1.9.1 | На муниципальном уровне | 25/14 |
| 1.9.2 | На региональном уровне | 5/2 |
| 1.9.3 | На межрегиональном уровне | 2/1 |
| 1.9.4 | На федеральном уровне | 3/1,1 |
| 1.9.5 | На международном уровне | 3/1,1 |
| 1.10 | Численность/удельный вес численности учащихся, участвующих в образовательных и социальных проектах, в общей численности учащихся, в том числе: | 25/14 |
| 1.10.1 | Муниципального уровня | 18/10 |
| 1.10.2 | Регионального уровня | 18/10 |
| 1.10.3 | Межрегионального уровня | 0/0 |
| 1.10.4 | Федерального уровня | 0/0 |
| 1.10.5 | Международного уровня | 0/0 |
| 1.11 | Количество массовых мероприятий, проведенных образовательной организацией, в том числе: | 84 |
| 1.11.1 | На муниципальном уровне | 84 |
| 1.11.2 | На региональном уровне | 0 |
| 1.11.3 | На межрегиональном уровне | 0 |
| 1.11.4 | На федеральном уровне | 0 |
| 1.11.5 | На международном уровне | 0 |
| 1.12 | Общая численность педагогических работников | 7 |
| 1.13 | Численность/удельный вес численности педагогических работников, имеющих высшее образование, в общей численности педагогических работников | 3/42,8 |
| 1.14 | Численность/удельный вес численности педагогических работников, имеющих высшее образование педагогической направленности (профиля), в общей численности педагогических работников | 2/28,6 |
| 1.15 | Численность/удельный вес численности педагогических работников, имеющих среднее профессиональное образование, в общей численности педагогических работников | 4/57 |
| 1.16 | Численность/удельный вес численности педагогических работников, имеющих среднее профессиональное образование | 4/57 |

| | | |
|--------|--|--------|
| | педагогической направленности (профиля), в общей численности педагогических работников | |
| 1.17 | Численность/удельный вес численности педагогических работников, которым по результатам аттестации присвоена квалификационная категория в общей численности педагогических работников, в том числе: | 1/14 |
| 1.17.1 | Высшая | 0/0 |
| 1.17.2 | Первая | 1/14 |
| 1.18 | Численность/удельный вес численности педагогических работников в общей численности педагогических работников, педагогический стаж работы которых составляет: | 1/14 |
| 1.18.1 | До 5 лет | 2/28,5 |
| 1.18.2 | Свыше 30 лет | 1/14 |
| 1.19 | Численность/удельный вес численности педагогических работников в общей численности педагогических работников в возрасте до 30 лет | 0/0 |
| 1.20 | Численность/удельный вес численности педагогических работников в общей численности педагогических работников в возрасте от 55 лет | 0/0 |
| 1.21 | Численность/удельный вес численности педагогических и административно-хозяйственных работников, прошедших за последние 5 лет повышение квалификации/профессиональную переподготовку по профилю педагогической деятельности или иной осуществляемой в образовательной организации деятельности, в общей численности педагогических и административно-хозяйственных работников | 7/100 |
| 1.22 | Численность/удельный вес численности специалистов, обеспечивающих методическую деятельность образовательной организации, в общей численности сотрудников образовательной организации | 3/42,8 |
| 1.23 | Количество публикаций, подготовленных педагогическими работниками образовательной организации: | |
| 1.23.1 | За 3 года | 137 |
| 1.23.2 | За отчетный период | 57 |

| | | |
|-----------|--|------|
| 1.24 | Наличие в организации дополнительного образования системы психолого-педагогической поддержки одаренных детей, иных групп детей, требующих повышенного педагогического внимания | нет |
| 2. | Инфраструктура | |
| 2.1 | Количество компьютеров в расчете на одного учащегося | 0,03 |
| 2.2 | Количество помещений для осуществления образовательной деятельности, в том числе: | 8 |
| 2.2.1 | Учебный класс | 8 |
| 2.2.2 | Лаборатория | - |
| 2.2.3 | Мастерская | - |
| 2.2.4 | Танцевальный класс | - |
| 2.2.5 | Спортивный зал | - |
| 2.2.6 | Бассейн | - |
| 2.3 | Количество помещений для организации досуговой деятельности учащихся, в том числе: | 1 |
| 2.3.1 | Актовый зал | 1 |
| 2.3.2 | Концертный зал | - |
| 2.3.3 | Игровое помещение | - |
| 2.4 | Наличие загородных оздоровительных лагерей, баз отдыха | нет |
| 2.5 | Наличие в образовательной организации системы электронного документооборота | да |

| | | |
|-------|--|------------|
| 2.6 | Наличие читального зала библиотеки, в том числе: | нет |
| 2.6.1 | С обеспечением возможности работы на стационарных компьютерах или использования переносных компьютеров | по классам |
| 2.6.2 | С медиатекой | да |
| 2.6.3 | Оснащенного средствами сканирования и распознавания текстов | да |
| 2.6.4 | С выходом в Интернет с компьютеров, расположенных в классе | да |
| 2.6.5 | С контролируемой распечаткой бумажных материалов | да |
| 2.7 | Численность/удельный вес численности учащихся, которым обеспечена возможность пользоваться широкополосным Интернетом (не менее 2 Мб/с), в общей численности учащихся | 173/100 |

Директор МКУДО «Репьевская ЦНБ»



Н.И.Бондарева